

II Programma LIFE (2014 – 2020)





LIFE (2014 – 2020)

1. Panoramica su LIFE 2014-2020

1. Obiettivi
2. Struttura e dotazione finanziaria
3. Il sottoprogramma Ambiente: settori e aree tematiche prioritarie
4. Il sottoprogramma Azione per il Clima: aree tematiche prioritarie

2. Gli strumenti per raggiungere gli obiettivi

1. Panoramica dei tipi di finanziamento
2. Panoramica dei tipi di progetto e dei tassi di cofinanziamento
3. Progetti integrati

3. I programmi di lavoro pluriennali

- 4. Calendario**
- 5. New trend**



1.1 Obiettivi del Programma LIFE

- Funge da **catalizzatore**, da agente trainante nel mobilitare altri fondi UE
- Promuove **lo sviluppo, l'attuazione e l'integrazione** della politica e legislazione ambientale e climatica dell'Unione in altre politiche e pratiche degli Stati membri
- Sostiene una **migliore governance ambientale**;
- **Legame specifico con le priorità dell'UE**: contribuire all'efficienza dell'uso delle risorse, alla protezione della biodiversità e all'adattamento e mitigazione dei cambiamenti climatici.



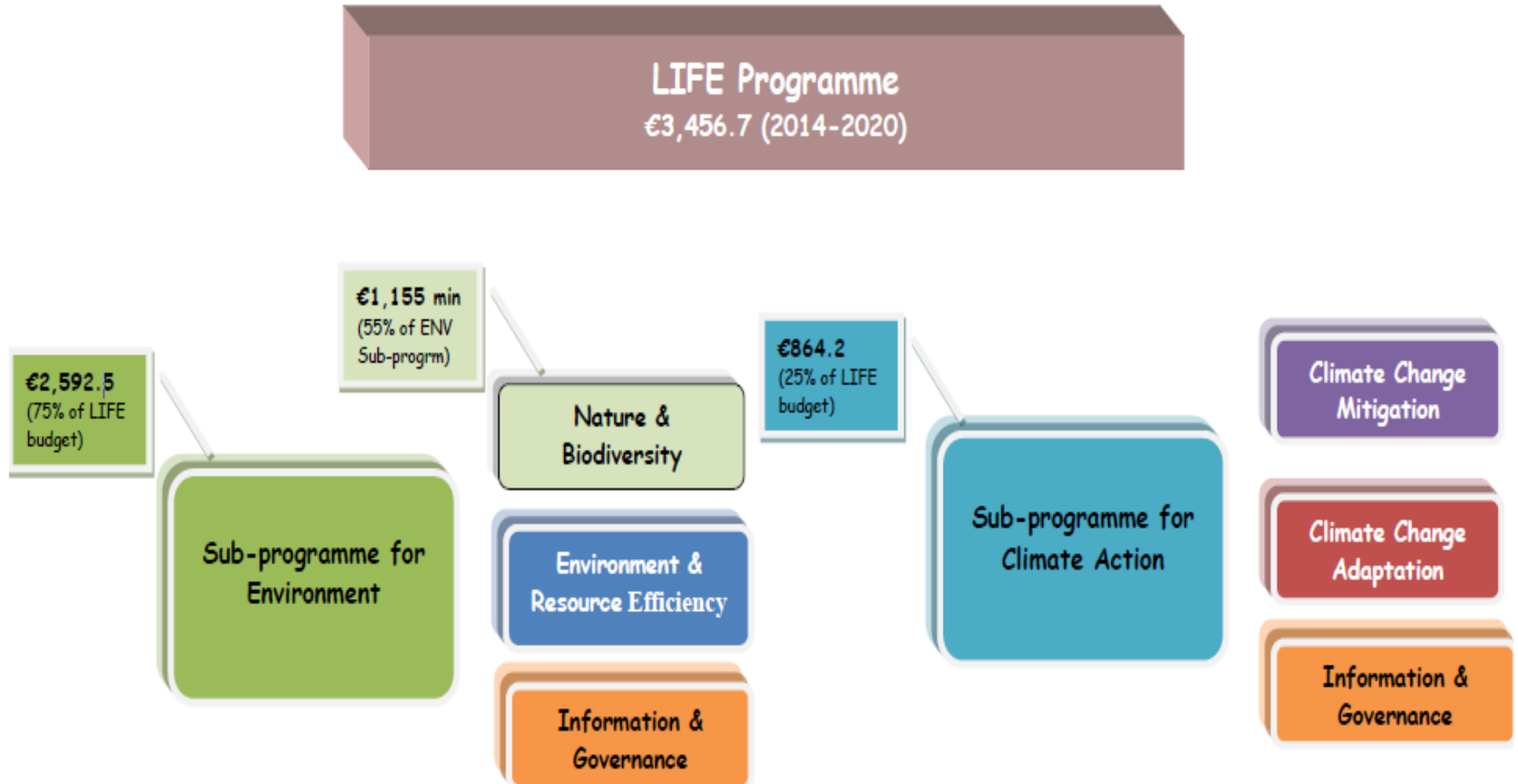
1.2 Struttura e dotazione finanziaria

Creazione di **due sottoprogrammi**:

- Il **sottoprogramma Ambiente**, che include tre settori di azione prioritari: Ambiente ed uso efficiente delle risorse, Biodiversità, e Governance e informazione ambientale
- Il **sottoprogramma Azione per il clima**, che include tre settori di azione prioritari: Mitigazione, Adattamento, Governance ed informazione in materia climatica
- Dotazione finanziaria**: 3,4567 miliardi EUR (2,5925 miliardi EUR per Ambiente; 0,8642 miliardi EUR per Clima)



1.2 Struttura e dotazione finanziaria



1.2 Assegnazioni nazionali

- **Sottoprogramma Ambiente:**

- Per tutta la durata del primo programma di lavoro pluriennale (2014-2017), le assegnazioni nazionali saranno applicabili **solo ai progetti tradizionali** nell'ambito del

- A partire dal secondo programma di lavoro pluriennale (2018-2020), le assegnazioni nazionali saranno **eliminate gradualmente** e la selezione dei progetti sarà basata solo sul merito

- **Sottoprogramma Azione per il clima:**

la selezione dei progetti tradizionali nell'ambito clima si baserà solo sul merito per l'intera durata del nuovo Programma (2014-2020)



1.3 Sottoprogramma Ambiente

Tre settori di azione prioritari:

- 1. Ambiente ed uso efficiente delle risorse***
- 2. Biodiversità***
- 3. Governance ed informazione ambientale***

Almeno il 50% delle risorse destinate a questo sottoprogramma riservate al settore Biodiversità



1.3 Sottoprogramma Ambiente

Finanzierà progetti nei seguenti ambiti:

- **Natura e Biodiversità;**
- **Acqua, compreso l' ambiente marino;**
- **Rifiuti;**
- **Efficienza nell'uso delle risorse, compreso l'uso del suolo e delle foreste e la 'green economy';**
- **Ambiente e salute, comprese le sostanze chimiche e il rumore;**
- **Qualità dell'aria ed emissioni, compreso l'ambiente urbano;**
- **Informazione e Governance**



1.4 Sottoprogramma Azione per il clima

Settori prioritari e loro obiettivi:

- Mitigazione dei cambiamenti climatici: **contribuisce alla riduzione delle emissioni di gas serra**
- Adattamento ai cambiamenti climatici: **contribuisce agli sforzi finalizzati ad accrescere la resilienza ai cambiamenti climatici**
- Governanza e informazione in materia climatica: **promuove la sensibilizzazione, sostiene la diffusione delle informazioni e contribuisce al rispetto della legislazione**



1.4 Obiettivi specifici:

- Contribuire all'attuazione e allo sviluppo delle politiche e della legislazione dell'Unione in materia di mitigazione, compresa l'integrazione tra i diversi settori**
- Migliorare la base di conoscenze e mettere in pratica tali conoscenze**
- Facilitare lo sviluppo e l'attuazione di strategie integrate e di piani d'azione**
- Contribuire allo sviluppo e alla dimostrazione di tecnologie, sistemi, metodi e strumenti di mitigazione innovativi, idonei a essere replicati, trasferiti o integrati.**



2.1 Tipologie di finanziamento

Progetti (almeno l'81% della dotazione finanziaria, circa 2,8 miliardi EUR):

Sovvenzioni per azioni, sia per progetti tradizionali che per nuovi tipi di progetti: Progetti Integrati, progetti di assistenza tecnica, progetti di sviluppo delle capacità (capacity building) e progetti preparatori

•Sovvenzioni di funzionamento e altri tipi di finanziamento (non possono superare il 19% della dotazione finanziaria del sottoprogramma Ambiente)

Sovvenzioni di Funzionamento (es. ONG) – circa il 3% delle risorse del programma – tasso di cofinanziamento del 70%; Altri tipi di finanziamento – appalti pubblici (per studi, conferenze, assistenza tecnica per il monitoraggio dei progetti LIFE, etc.)- circa il 15% delle risorse del programma



2.2 Tipologie di progetti

- **Progetti tradizionali:** progetti di buone pratiche, innovativi e dimostrativi, progetti d'informazione, sensibilizzazione e divulgazione (simile a LIFE+)
- **Progetti integrati:** finalizzati all'attuazione, su vasta scala territoriale, delle politiche ambientale e climatica dell'UE nei settori: natura, acqua, rifiuti e aria, attraverso una mobilitazione coordinata di altri finanziamenti dell'Unione, nazionali e privati.
- **Progetti preparatori:** i progetti che rispondono alle esigenze specifiche connesse all'attuazione e allo sviluppo delle politiche e della legislazione dell'Unione in materia ambientale o climatica.



2.2 Tassi di cofinanziamento

- **Progetti tradizionali Natura e Biodiversità: cofinanziamento al 60%, ma 75% per i progetti aventi come oggetto habitat e specie di interesse prioritario**
- **Progetti integrati, progetti di assistenza tecnica e progetti preparatori: cofinanziamento al 60%**
- **Tutti gli altri progetti, cioè progetti tradizionali nell'ambito del sottoprogramma Azione per il clima e progetti tradizionali nel settore prioritario Ambiente e uso efficiente delle risorse e governance e informazione ambientale nell'ambito del sottoprogramma**

Ambiente:

- **Cofinanziamento al 60% nel corso del primo programma di lavoro pluriennale (2014-2017)**
- **Cofinanziamento al 55% nel corso del secondo programma di lavoro pluriennale (2018-2020)**



2.3 Progetti integrati

- **Mirano ad attuare piani, programmi or strategie in conformità alla politica e alla legislazione ambientale o climatica dell'Unione o ad altri atti sviluppati dalle autorità degli Stati Membri;**
- **Maggiore estensione territoriale, cioè regionale, sovra-regionale, nazionale e oltre;**
- **Principalmente nelle aree natura, acqua, rifiuti, aria, mitigazione e adattamento ai mutamenti climatici;**
- **La sostenibilità sarà importante, così come la mobilitazione di altri fondi (EU or altri);**



2.3 Progetti integrati Budget:

- **Tetto massimo del 30% dei fondi dedicati ai progetti**
- **Massimo €855 milioni in 7 anni (dei quali circa €637 milioni dal sottoprogramma Ambiente)**
- **Equilibrio geografico: massimo di 3 Progetti Integrati per Stato membro nell'arco di 7 anni**

Altri aspetti:

- **Disponibilità di assistenza tecnica ai possibili candidati per la preparazione dei progetti integrati**
- **Le misure a favore degli scambi di esperienza, migliori pratiche, e supporto ai National Contact Points saranno incrementate**
- **Diffusione attiva di esempi e migliori pratiche tramite gruppi di lavoro specifici e comitati per specifici settori**



2.3 Esempio di progetto Integrato - Acqua

- **Una Autorità di Bacino sviluppa un Piano di Gestione per un bacino idrico Presenta una proposta per un PI LIFE: questa stabilisce in maniera chiara le misure/attività incluse nel Piano di gestione che saranno finanziate da LIFE**
- **es. Rimozione di ostacoli per migliorare la connettività del fiume e la migrazione delle specie ittiche, sviluppo di schemi di monitoraggio, attività di sensibilizzazione e informazione, creazione di partnerships etc.) Inoltre, mostra come userà altre fonti di finanziamento (Fondi Europei di Sviluppo Regionale, Fondi Agricoli Europei per lo Sviluppo Rurale, altri fondi pubblici, privati, etc) per attuare le misure complementari incluse nel programma**
- **risarcimenti, infrastrutture etc.**



3. Programmi di lavoro pluriennali

- **Promosso dalla Commissione Europea in consultazione con gli Stati Membri**
Primo periodo: 2014-2017 (4 anni), passaggio da un approccio bottom-up puro a un approccio più top-down

- **Per febbraio 2017 è prevista la pubblicazione della Commissione del report di valutazione sugli esiti del primo Programma di lavoro ed il contestuale avvio della fase di negoziazione per la definizione del 2° Programma di lavoro 2018-2020 (3 anni):**

- **Possibili scenari di evoluzione del 2° Programma di lavoro:**

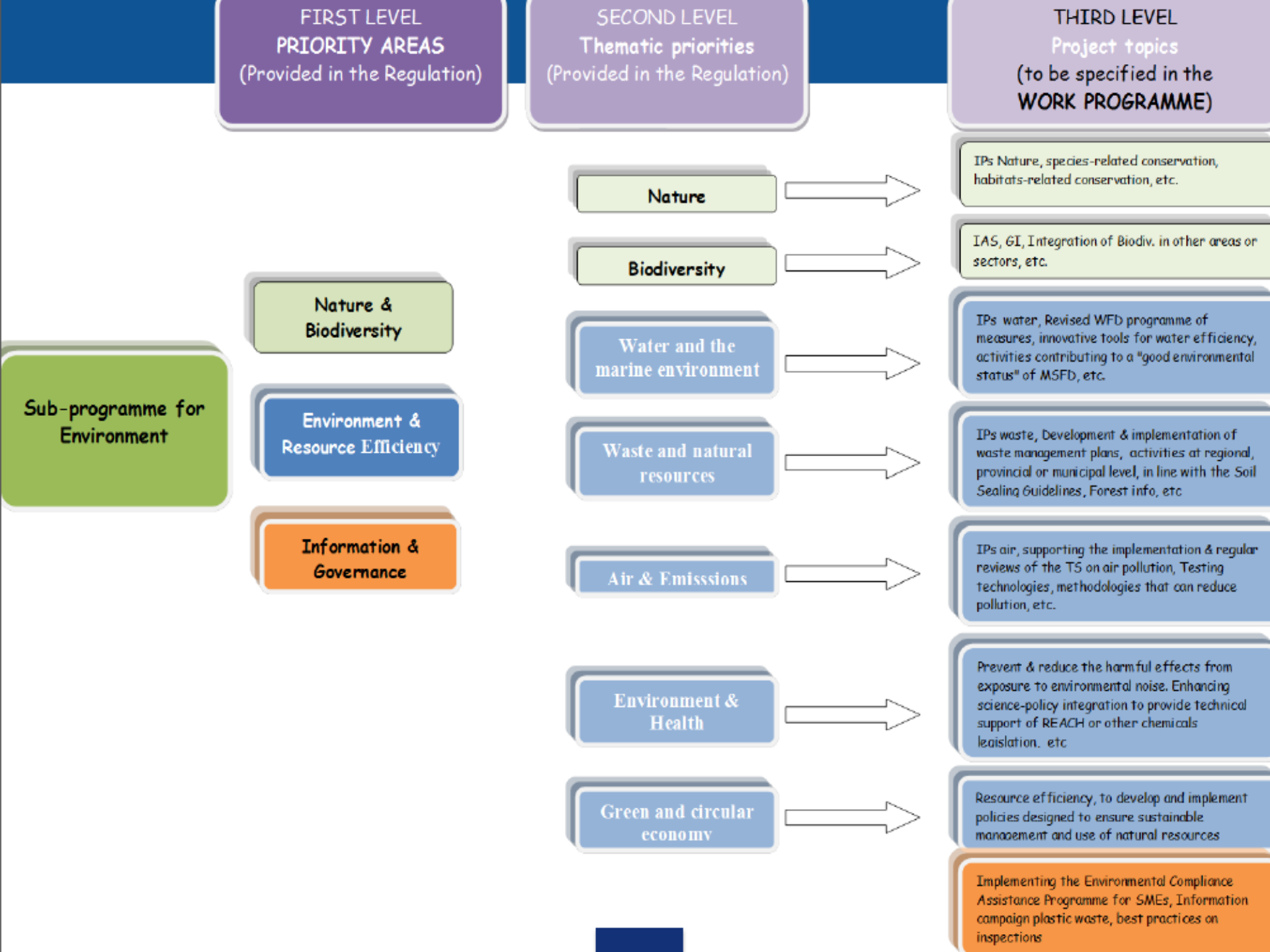
- a) Eliminazione delle allocazioni nazionali per Progetti tradizionali e per i Progetti Integrati**
- b) Aumento del budget totale del Programma**
- c) Sviluppo della componente Eco-innovazione**



Stabiliscono:

- **Distribuzione dei fondi per priorità tematica e per tipologia di finanziamento nell'ambito di ciascun sottoprogramma:**
- **Distribuzione tra i sottoprogrammi Ambiente e Clima è stabilita dal regolamento (75% per Ambiente e 25% per Clima)**
- **Almeno 81% delle risorse sono destinate ai progetti**
- **Almeno 55% delle risorse destinate ai progetti nell'ambito del Sottoprogramma Ambiente devono andare ai progetti in sostegno della conservazione della natura e biodiversità**
- **Tetto massimo del 30% del budget destinato ai progetti (cioè 30% dell'81%) per i Progetti Integrati**
- **Metodologia di selezione**
- **Calendario indicativo dei bandi**





LIFE Call 2014 Indicative timetable

Traditional projects

Call published
May 2014



Submission
Oct. 2014



Grants signed
July 2015



Reserve list
grants signed
Oct/Dec 2015

Integrated projects

Call published
May 2014



Submission
concept
note Oct.
2014



Submission
full proposal
Apr. 2015



Grants signed
Sept 2015



Unused budget transferred to reserve
traditional projects Sept. 2015



5.1 NEW LIFE TREND



back to



From LIFE Call for proposal 2016:

- Each project has to report on key indicators during and after the project end
- Social and economic indicators mandatory for ALL projects
- Further clarifications regarding sustainability and replicability
- More specifications on EU added value in terms of quantifiable impacts/benefit
- Welcoming and encouraging "close-to-market" project
- The performance indicator table has been simplified at submission stage
- More stringent control on double-funding and value added vs previously financed LIFE projects



Transferability and Replication:

- Mandatory deliverable: **Transferability and Replication Plan** (ENV, CLIMA proposals)

Sustainability:

- Mandatory deliverable: **Exploitation Plan** as part of the After-LIFE Plan (ENV and CLIMA proposals)
- Mandatory Deliverable for "close-to-market" projects: **Business Plan** (ENV and CLIMA proposals)

Governance and Information (ENV and CLIMA):

-Applicants are asked to include a “put in practice” component in the project, e.g. concrete activities for the uptake and use of tools developed by relevant actors, during the project duration

-Climate Action:Updated

EU policy priorities for Climate Change Mitigation: focus on Fluorinated greenhouse gases



ESC: European Solidarity Corps

Il corpo europeo di solidarietà (ESC, European Solidarity Corps) è concepito per offrire ai cittadini europei **al di sotto dei 30 anni** la possibilità di sostenere un'organizzazione non governativa (ONG), un'autorità locale o un'impresa privata attiva nella gestione di situazioni difficili in tutta l'Unione europea – ad esempio la ricostruzione delle comunità a seguito di calamità naturali, le questioni sociali quali l'esclusione sociale, la povertà, la sanità e le sfide demografiche – o che si occupa di accoglienza e integrazione dei rifugiati.

I candidati desiderosi di aderire al corpo potranno farlo attraverso un punto di accesso unico: un portale web dedicato al corpo europeo di solidarietà.

Le attività avranno una durata compresa tra due mesi e un anno.

Le opportunità di impiego avranno una durata minima di quattro mesi.

Il corpo europeo di solidarietà sarà istituito il prima possibile, e il primo passo consisterà nel rendere operativo il portale web. **L'obiettivo è raggiungere l'adesione di 100 000€**



In che tipo di attività sarà coinvolto il corpo europeo di solidarietà?

I membri del corpo europeo di solidarietà potranno partecipare a qualsiasi tipo di attività di preparazione alle catastrofi e di risposta a lungo termine, nonché ad attività relative a questioni sociali quali l'esclusione sociale, la povertà, la sanità e le sfide demografiche, o ad attività volte ad affrontare la crisi dei rifugiati.

I partecipanti verranno pagati?

Se la persona verrà assunta in qualità di dipendente, tirocinante o apprendista in un altro Stato membro riceverà un salario (per un contratto di lavoro) e/o un'indennità (per un tirocinio o un apprendistato) per coprire le spese di viaggio e di mantenimento, che potranno essere finanziate, ad esempio, dal sistema di garanzia per i giovani.

Se la persona parteciperà in qualità di volontario, le spese principali di partecipazione (vitto, alloggio, spese di viaggio) saranno coperte dal finanziamento percepito dall'organizzazione.

I partecipanti riceveranno anche una somma di denaro per le piccole spese, il cui importo sarà calcolato in funzione del paese in cui presteranno servizio.

Call for proposal – Scadenza 07/03/2017:

<http://ec.europa.eu/environment/life/funding/life2016/index.htm#eusolidarity>



Grazie per l'attenzione

Alessandro Corrado

Presidenza

Delegazione di Regione Lombardia a Bruxelles

Alessandro_corrado@regione.lombardia.it

Tel +32 2 5187619

